

איילון פיסגה כללית - קרן פנסיה חדשה כללית

דין וחשבון אקטוארי

ליום 31 דצמבר 2013

אדר ב' תשע"ד

מרץ 2014

תוכן עניינים

1.	הצהרת אקטואר	2
2.	הדו"ח האקטוארי - כללי	3
3.	תקנון הקרן	3
4.	עיקרי תקנון הקרן	3
4.1	דמי גמולים	3
4.2	דמי ניהול	3
4.3	יתרת זכאות צבירה	3
4.4	פנסיית זקנה	3
4.5	פנסיה לאלמנת/אלמן פנסיונר	4
4.6	פנסיית אלמנת/ אלמן עצית	4
4.7	החזרת כספים	5
4.8	העברת כספים בין קרנות פנסיה	5
5.	הנתונים על בסיסם נערך הדו"ח	5
6.	בסיסים טכניים ואקטואריים	5
6.1	הנחות אקטואריות ששמשו בסיס למאזן אקטוארי	5
6.2	ריבית ההיוון	6
6.3	שיעורי תמותה	9
6.4	שיעורי נישואין והפרש גיל	9
6.5	הוצאות ניהול	9
6.7	שינויים בהנחות מדו"ח שנה קודמת	9
7.	עודף/ גירעון אקטוארי בגין גורמים דמוגרפיים ובגין ריבית	9
8.	עיקרי השלבים להערכה וחלוקת עודף/גירעון אקטוארי	10
8.1	מאזן אקטוארי רעיוני לחישוב עודף/גירעון אקטוארי הנובע מגורמים דמוגרפיים	10
8.2	עדכון היתרות הצבורות והפנסיות לפי המאזן הרעיוני :	10
8.3	מאזן אקטוארי מעודכן :	10
8.4	התאמת העתודות ועדכון הפנסיות לפי המאזן האקטוארי המעודכן :	10
9.	תשואת הקרן	10
10.	מקדמי ההמרה לפנסיה	10
11.	חוזר טיוב נתונים	11
12.	תקנות מס הכנסה	11
13.	מאזן אקטוארי	12
14.	התנועה בעודף (גירעון) האקטוארי במהלך השנה	13
15.	לוחות תזרימי מזומנים	14
16.	נתונים סטטיסטיים ליום 31/12/2013	17

1. הצהרת אקטואר

נתבקשתי ע"י איילון פנסיה וגמל בע"מ (להלן: "החברה המנהלת"), לערוך דין וחשבון אקטוארי של קרן הפנסיה "איילון פיסגה" – קרן פנסיה כללית" (להלן: "הקרן"), ליום 31 בדצמבר 2013.

אני אלן דובין אקטואר חיצוני מצהיר כי אין לי יחסי גומלין עם הקרן או עם החברה המנהלת או עם צדדים קשורים לקרן. אינני עובד החברה המנהלת של הקרן ואינני עובד של ארגון או קופת גמל אחרת שיש לה זיקה לחברה המנהלת של הקרן. אין לי יחסי גומלין עם צדדים קשורים לקרן או לחברה המנהלת כהגדרתם בתקנה 53 (2)(ה1) לתקנות מס הכנסה (כללים לאישור ולניהול קופות גמל) התשכ"ד – 1964, ועם מי שיש להם זיקה לקרן או לחברה המנהלת. אינני עובד או יועץ קבוע באחד מאלה ואינני מחזיק באמצעי שליטה באחד מאלה. לאף אחד מקרובי, כהגדרת "קרוב" בחוק ניירות ערך, אין יחסי גומלין כנ"ל.

המאזן האקטוארי בשנה שקדמה לשנת המאזן נחתם על ידי אקטואר חיצוני אחר. אני מצהיר ומאשר כי:

1. הדין וחשבון האקטוארי המצורף בזאת נערך ונחתם על ידי.

2. הדין וחשבון האקטוארי נערך בהתאם לאלה:

- א. הוראות תקנות מס הכנסה (כללים לאישור ולניהול קופות גמל) התשכ"ד 1964.
 - ב. הוראות הממונה על שוק ההון, ובכלל זה, מערכת ההנחות שבבסיס הדין וחשבון תואמת להוראות הממונה על שוק ההון לעריכת מאזנים אקטואריים.
 - ג. תקנון הקרן.
- והכול כתוקפם ביום המאזן.

3. א. על פי אישור מנכ"ל הקרן, אין לקרן הסכמים מיוחדים להענקת זכויות פנסיה מלבד תקנון הקרן.

ב. הנכסים שנצברו, המצוינים בדין וחשבון, רשומים בהתאם למאזן החשבונאי של הקרן ליום 31 בדצמבר 2013.

ג. יתר הנתונים שבדין וחשבון, מעבר לאלה המפורטים בסעיפים קטנים (א) ו-(ב), וכך אלה המשמשים כבסיס לחישובים ולהערכות שבדין וחשבון, הומצאו לי על-ידי הנהלת החברה המנהלת של הקרן במתכונת שנדרשה על ידי. כל בקשותי לקבלת מידע ונתונים נענו בצורה מספקת לעריכת הדין וחשבון, ולנתונים שנתקבלו נערכו בדיקות שהניחו את דעתי בדבר סבירות הנתונים וכי ניתן להסתמך עליהם בצורה המספקת לצורך עריכת הדין וחשבון.

ד. הבדיקות שנעשו באשר לשלמות הנתונים מבוססים על בדיקת סבירותם של הנתונים, לרבות בדיקות הנערכות ע"י השוואתם לנתוני השנה אליה מתייחס הדו"ח ולנתוני השנה הקודמת. אשר על כן, בדיקות אלו לעיתים אינן יכולות לגלות אי דיוקים או השמטות עקביות או שיטתיות בנתונים. האחריות לאי - דיוקים או השמטות אפשריות מסוג זה אשר אין אפשרות סבירה לגלותם היא של הנהלת החברה המנהלת של הקרן בלבד.

לפי מיטב שיקול דעתי, החישובים וההערכה האקטוארית כפי שהם משתקפים בדין וחשבון המצורף בזאת, מייצגים, בהתאם להנחות שפורטו בדין וחשבון, את היקף ההתחייבויות של הקרן, את נכסיה ליום 31.12.2013, ותואמים את הוראות הדין הרלוונטיות ואת הוראות הממונה על שוק ההון.



אלן דובין, אקטואר
אלן דובין פ.ס.א. בע"מ יעוץ
אקטוארי

27 במרץ 2014

שם התאגיד בה עובד
האקטואר

תאריך

2. הדו"ח האקטוארי - כללי

מוגש בזה דין וחשבון אקטוארי ל"איילון פסגה כללית קרן פנסיה חדשה כללית", המנוהלת ע"י איילון פנסיה וגמל בע"מ.

הדין וחשבון נערך על בסיס נתונים שהנהלת הקרן העמידה לרשות האקטואר. דין וחשבון זה כולל מאזן אקטוארי ליום 31 בדצמבר 2013 ומספרי השוואה. במאזן האקטוארי נכללו ההתחייבויות הצבורות של הקרן כלפי העמיתים הפעילים, פנסיונרים, והעמיתים בעלי זכויות מוקפאות לתאריך המאזן. המאזן נערך בהתאם להנחיות ולהנחות שעיקריהם נדרשו ע"י הממונה על שוק ההון, ביטוח וחיסכון במשרד האוצר. הדוח האקטוארי על כל חלקיו ונספחיו, מהווה שלמות אחת ואין לפרש חלק כלשהו ממנו במנותק מן הדו"ח השלם.

3. תקנון הקרן

איילון פסגה כללית קרן פנסיה חדשה כללית הינה קרן מאוזנת אקטוארית המבטחת את עמיתה בביטוח פנסיית זקנה. המאזן האקטוארי מבוסס על האמור בתקנון הקרן התקף ליום 31.12.2013, תקנון שאושר על ידי משרד האוצר גרסת יוני 2013. להלן מפורטים עיקרי התקנון אשר קבלו ביטוי בחישובים האקטואריים. פרק זה אינו כולל את כל תנאי ופרטי התקנון ואינו בא במקום המסמך היחידי המחייב - תקנון הקרן.

4. עיקרי תקנון הקרן**4.1 דמי גמולים**

דמי גמולים – תשלומים לקרן בגין מבוטח.

4.2 דמי ניהול

החברה המנהלת רשאית לגבות דמי ניהול מן היתרה הצבורה בחשבוננו של כל עמית במשך שנת 2013 ועד ליום 31 בדצמבר 2013 בשיעור שלא יעלה על 1.1% שנתי (0.0912% לחודש) והחל ממיום 1 בינואר 2014 – דמי ניהול בשיעור שנתי שלא יעלה על 1.05% (0.0871% לחודש).

מתוך התשלומים המועברים לקרן בשיעור שאינו עולה על 4%.

דמי ניהול למקבלי פנסיות:

למי שהתחיל לקבל פנסיה החל מיום 1 בינואר 2013:

דמי ניהול בשיעור שנתי שלא יעלה על 0.6% (בשיעור חודשי של כ- 0.0499%) מסך הנכסים העומדים כנגד התחייבויותיה של הקרן למקבלי הפנסיות.

4.3 יתרת זכאות צבירה

(להלן: "יתרה צבורה") – מחושבת על בסיס סך כל תשלומי דמי הגמולים שהופקדו בקרן וכן כספים שהועברו בגין המבוטח מקרן מעבירה ובניכוי דמי ניהול וחלק היתרה בגין משיכות ככל שהיו, ובתוספת הרווחים ועדכוני תשואה בגין גורמים דמוגרפיים.

4.4 פנסיית זקנה

א. גיל פרישה לזקנה - מועד זכאות לפנסיית זקנה הינו החל מגיל 60.

ב. פנסיית הזקנה משולמת לכל חיי הפנסיונר.

- ג. **זכאות לשאירי פנסיונר** - מבוטח זכאי בהגיעו לגיל הפרישה להמיר את יתרתו הצבורה לפנסיית זקנה עם זכאות לפנסיית שאירים עבור בן/ת זוגו. הזכאות הינה שמית, ונקבעת במועד הפרישה ולא ניתנת להעברה. המבוטח רשאי לקבוע את שיעורי הפנסיות לשאיריו כשיעור מפנסיית הזקנה שלו, ובלבד שסך כל פנסיות השאירים לא יעלה על 100% מפנסיית הזקנה ופנסיית אלמנה לא תפחת מ-30% מפנסיית הזקנה.
- ד. מבוטח אשר במועד פרישתו אין לו בן/ת זוג – רשאי לוותר על זכאות לפנסיית שאירים.
- ה. **הבטחת הפנסיה** – מבוטח רשאי לבחור בפנסיה שתשולם לו למשך כל ימי חייו עם תקופת הבטחה 60/120/180/240 חודשים, לפי בחירתו במועד הגשת בקשת הפרישה ובלבד שלא הגיע לגיל פרישה כשהוא נכה וכן שגילו בתום תקופת ההבטחה לא יעלה על 87 שנה.
- ו. **פנסיית זקנה** – תחושב על ידי חלוקת היתרה הצבורה בהתאם לאפשרות הפרישה בה בחר המבוטח (סעיפים ג', ד' ו-ה') במקדם ההמרה כמפורט בנספח ז' לתקנון בהתאם לגיל המבוטח בעת הפרישה, מין, תאריך לידתו וגיל השאירים.
- ז. **היוון קצבה** – מבוטח הפורש לזקנה לאחר גיל 60 ולפני הגיעו לגיל 80, רשאי, טרם פרישתו, לבקש להוון חלק מפנסיית הזקנה המגיעה לו מהקרן ועד 25% מסך פנסיית הזקנה במועד ההיוון לתקופה שיבחר ושלא תעלה על 5 שנים בתנאי שבמועד בקשת ההיוון סכום פנסיית הזקנה לו זכאי המבוטח, בניכוי הפנסיה המהוונת, הינו לפחות סכום הקצבה המזערי שהגדרתו בחוק הפיקוח על שירותים פיננסיים (קופות גמל), התשס"ה-2005. על אף האמור לעיל, אם סכום פנסיית הזקנה לאחר ההיוון נמוך מסכום הקצבה המזערי רשאי להוון חלק מהפנסיה כאמור בכפוף לקבלת אישור על קבלת קצבה ממקור אחר.
- ח. **מועד תשלום הפנסיה** הינו ביום העסקים הראשון של כל חודש בגין החודש שחלף. לחודש שלאחר מועד הפרישה המבוקש.
- ט. **הצמדת הפנסיה ועדכונה** - פנסיית הזקנה צמודה למדד המחירים לצרכן מידי חודש. החל משנת 2014 מעודכנת הפנסיה מידי רבעון בהתאם לתשואה בגין גורמים דמוגרפיים שעשתה הקרן על פי המאזן האקטוארי הרעיוני התקופתי, ובנוסף אחת לשנה מעודכנת הפנסיה בגין תשואת ריבית.

4.5 פנסיה לאלמנת/אלמן פנסיונר

הגדרת אלמנת/אלמן פנסיונר – בת/בן זוג של פנסיונר בעת פרישתו ואשר בהתאם לנתוניו/יו חושבה הפנסיה ובלבד שגרה/ וניהלה עמו משק בית משותף עד ליום בו נפטר. זכאות לפנסיית שאירים תחל מחודש העוקב לחודש בו נפטר הפנסיונר. פנסיות השאירים יהיו בשיעורים שנקבעו על ידי הפנסיונר במועד פרישתו ומתוך פנסיית הזקנה שקיבל ערב פטירתו. גובה פנסיית אלמנת פנסיונר הינו בין 30% לבין 100% (לפי בחירה) מפנסיית הזקנה. בנוסף ניתן לבחור בפנסיה ליתום בשיעור שיבחר ו/או לבן מוגבל, על פי הגדרתו בתקנון הקרן, בשיעור שלא יעלה על 40% מפנסיית הזקנה. ניתן כאמור לבחור באופציה של 60, 120, 180 או 240 תשלומים מובטחים כאמור לעיל. פנסיונר שנפטר בתקופת הבטחת הפנסיה תמשיך הקרן לשלם לשאיריו את סכום הפנסיה המלא עד לתום תקופת ההבטחה ולאחר מכן את פנסיית הזכאות לאלמן/נה.

4.6 פנסיית אלמנת/ אלמן עצית

- א. **הגדרת אלמנת עצית** - בת זוגו של העמית ביום בו נפטר, אשר גרה עימו לפחות שנה אחת עד לאותו המועד או שגרה איתו באותו המועד ויש להם ילד משותף.
- ב. **תקופת הזכאות** - הפנסיה משולמת לאלמן/נה למשך כל ימי חייו/ה.

- ג. **אפשרויות לקבלת פנסיה לאלמנת עמית** – פנסיית אלמנה ללא תקופת הבטחה או פנסיה עם תקופת הבטחה של 240 חודשים.
- ד. **חישוב פנסיית אלמנת מבוטח** - פנסיה לאלמנה תחושב על ידי חלוקת יתרת הזכאות הצבורה של הנפטר במקדם ההמרה המתאים לאפשרות קבלת הפנסיה בה בחרה האלמנה ובהתאם לגיל, מין ושנת לידה.
- ה. **העדר שאירים** – בפטירת עמית שלא השאיר אחריו אלמנה, יהיו מוטביו/יורשיו החוקיים זכאים לקבל את סכום היתרה הצבורה בקרן בסכום חד פעמי.

4.7 החזרת כספים

החזרת מלוא הכספים הרשומים בחשבון העמית בהתאם לתקנון מהווה ויתור של העמית על זכויותיו לפנסיה לכל דבר ועניין לעניין תקופת הצבירה בגינה הוחזרו הכספים. הוחזרו חלק מכספי הצבירה שבחשבון, יהיה העמית רשאי לשמור היתרה בחשבון לזכויות לפנסיה.

4.8 העברת כספים בין קרנות פנסיה

עמית רשאי להעביר את יתרתו הצבורה בין קופות גמל בהתאם ובכפוף להוראות החוקיות.

5. הנתונים על בסיסם נערך הדו"ח

הנתונים המשמשים לעריכת הדין וחשבון האקטוארי:

- א. המאזן הכספי של הקרן ליום 31.12.2013, לפיו סך הכל הנכסים נטו שנצברו בקרן ליום 31.12.2013 עומד על כ- 39,115 אלפי ש"ח.
- ב. קובץ נתונים אשר התקבל ממערכת זכויות עמיתים לפיו סה"כ היתרה הצבורה של המבוטחים בקרן ליום המאזן הינה כ- 25,721 אלפי ש"ח. כ-33 אלפי ש"ח כספים במעבר שלא נכללו בזכויות העמיתים חושבו לצורך המאזן ליתרה הכוללת.
- ג. נתונים של 20 מקבלי קצבאות פנסיונרים בזקנה.

6. בסיסים טכניים ואקטואריים

6.1 הנחות אקטואריות ששמשו בסיס למאזן אקטוארי

דו"ח אקטוארי זה נערך בהתבסס על מערכת הנחות וכללי חישוב כפי שקבע הממונה על שוק ההון במשרד האוצר, בחוזרים שונים לרבות חוזרי פנסיה 2004/9, 2013-3-1, 2014-3-1 ו-2014-3-2. המודל האקטוארי בבסיס הערכה הינו מודל חודשי. הוראות הממונה בדבר הדיווח האקטוארי פורטו בחוזר פנסיה מספר 2013-3-1 (להלן- "הנחות הבסיס") והן כוללות הוראות בדבר הנחות אקטואריות וביניהן, לוחות תמותה לעמיתים ולפנסיונרים הנותנים ביטוי לעליה צפויה בתוחלת החיים.

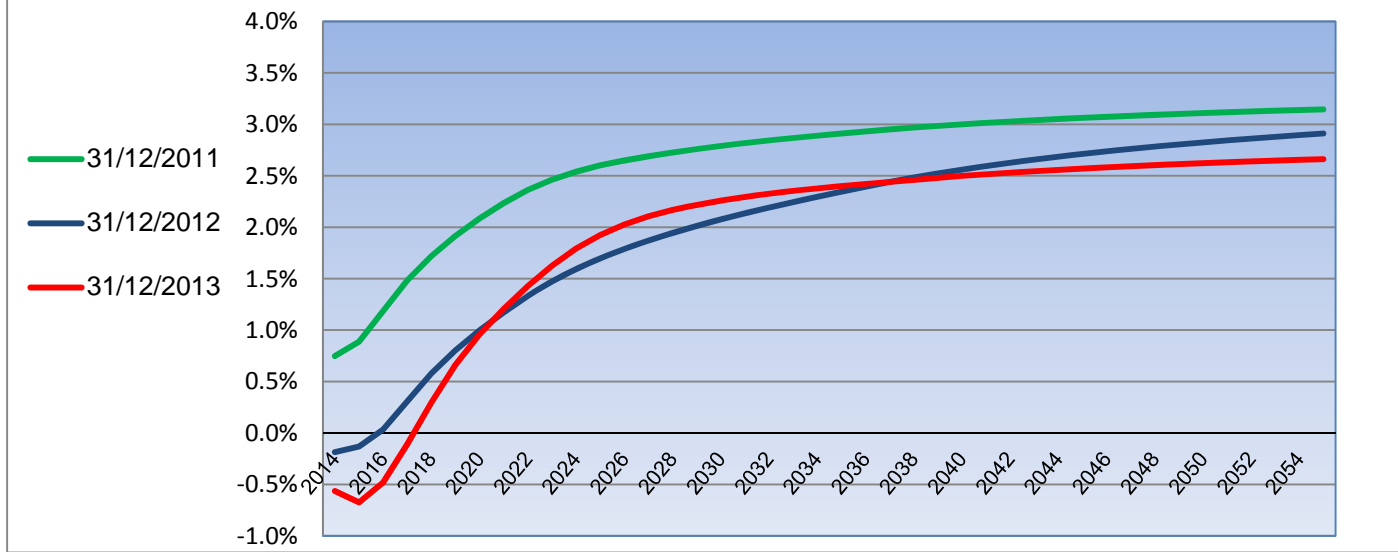
6.2 ריבית ההיוון

לפי ווקטור הריביות חסר סיכון שפורסם על ידי החברה המצטטת ליום 31/12/2013 (להלן: "ווקטור הריביות") כמו כן ועל פי האמור בנספח 4 לחוזר פנסיה 1-3-2014 מחושבת הריבית של הווקטור האמור לתקופה שלאחר 25 שנה לפי ריבית ה – FORWARD המחושבת לשנה ה – 25. מהתשואה מנוכים דמי ניהול.

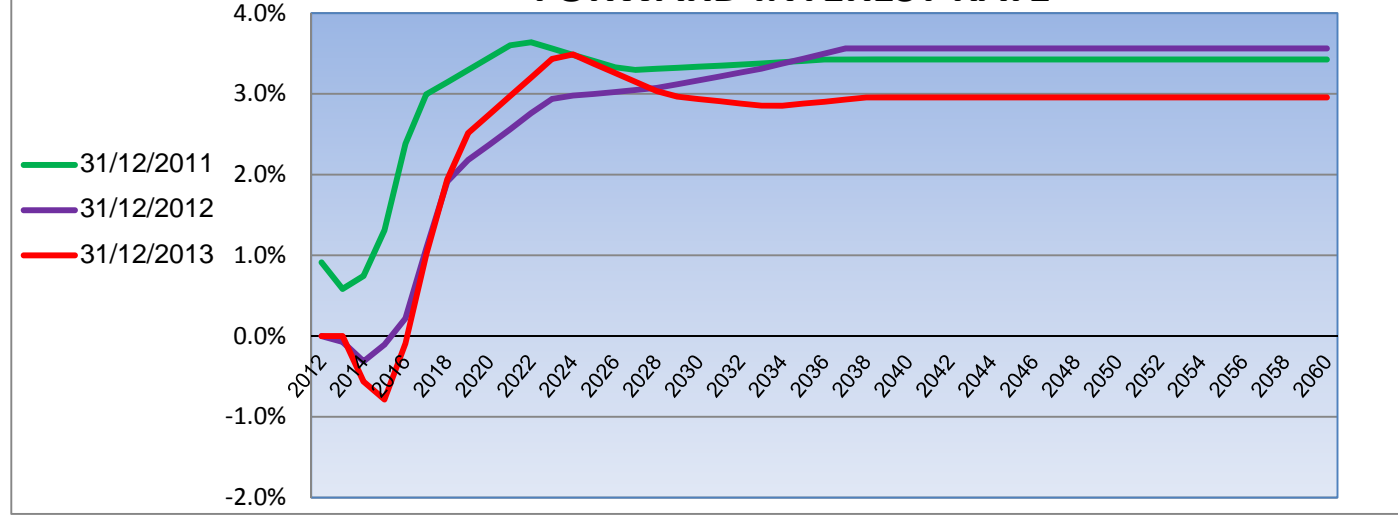
להלן טבלה ווקטור הריביות העתידיות : (Forward interest rate)

31.12.2012	31.12.2013	שנה
-0.21679%	-0.56460%	2014
-0.02271%	-0.78548%	2015
0.52783%	-0.09287%	2016
1.40901%	1.00971%	2017
1.95345%	1.93790%	2018
2.15923%	2.51550%	2019
2.36518%	2.74341%	2020
2.57150%	2.97279%	2021
2.77848%	3.20136%	2022
2.89700%	3.43213%	2023
2.92637%	3.48865%	2024
2.95678%	3.37282%	2025
2.98815%	3.25931%	2026
3.01788%	3.14617%	2027
3.05885%	3.03361%	2028
3.10781%	2.96380%	2029
3.15925%	2.93496%	2030
3.20801%	2.90894%	2031
3.25853%	2.87988%	2032
3.31576%	2.85299%	2033
3.37847%	2.85085%	2034
3.44211%	2.87847%	2035
3.50546%	2.90108%	2036
3.56934%	2.92790%	2037
3.56934%	2.95513%	2038+

SPOT INTEREST RATE



FORWARD INTEREST RATE



6.3 שיעורי תמותה

- א. **שיעור תמותה לפנסיונרים לאחר הפרישה לזקנה** : - לפי לוח 49 של הנחות הבסיס, בהפחתה לפי לוח 69 של הנחות הבסיס.
- ב. **שיעור תמותת בן זוג** : לפני גיל 60 לגבר ולפני גיל 55 לאישה - לפי לוח 29 של הנחות הבסיס, בהפחתה לפי לוח 69 של הנחות הבסיס.
- מגיל 60 לגבר ומגיל 55 לאישה ולפני מות המבוטח או הפנסיונר - לפי לוח 49 של הנחות הבסיס, בהפחתה לפי לוח 69 של הנחות הבסיס.
- מגיל 60 לגבר ומגיל 55 לאישה ולאחר מות המבוטח או הפנסיונר- לפי לוח 59 של הנחות הבסיס, בהפחתה לפי לוח 69 של הנחות הבסיס.

6.4 שיעורי נישואין והפרש גיל

בהתאם לנתונים בפועל של בת זוג קימת לעת המאזן ואשר על פיו נקבעה הפנסיה בפרישה לזקנה.

6.5 הוצאות ניהול

בחישובים הועמסו דמי ניהול לפי התקנון ובהתאם להסכמים.

6.6 הצמדת הפנסיה ומועד התשלום

הפנסיה משולמת ביום העסקים הראשון של כל חודש בגין החודש שחלף ועל פי התקנון עדכון הפנסיה בהתאם לשיעור עליית מדד המחירים לצרכן הינו חודשי. המספרים המוצגים בלוחות התזרימים הינם ריאליים בשקלי מדד חודש נובמבר 2013 (ואינם מנופחים בגין השיעור הצפוי של עליית המדד) בהתאם ולצורך המאזן מהוונים התזרימים האקטואריים בריבית ריאלית כאמור לעיל. לקבוצה של כ-7 פנסיונרים שפרשו לפני 31.12.2008 נשארה יתרה להפחתת הפנסיה בשיעור 3.89% בגין תשואת ריבית שלילית עבור שנת 2008 אשר נתקבל אישור האוצר מיום 26 באפריל 2009 שה. 2009-9725 לפריסת הגירעון לתקופה של 6 שנים בחישוב אקטוארי. העדכון האמור הינו אחרון ובפנסיית ינואר 2014.

6.7 שינויים בהנחות מדו"ח שנה קודמת

ווקטור הריביות ליום 31.12.2013

7. עודף/ גירעון אקטוארי בגין גורמים דמוגרפיים ובגין ריבית

ביום 28 בינואר 2014 פורסם חוזר פנסיה "הוראות דיווח כספי לקרנות פנסיה חדשות – תיקון" שמספרו 2014-3-1 וביום 5 בפברואר 2014 פורסם חוזר פנסיה "דוח חודשי של קרנות פנסיה – עדכון" שמספרו 2014-3-2. על פי החוזרים נקבע כי עדכון היתרות הצבורות של המבוטחים וכן עדכון הפנסיות של הפנסיונרים בגין עודף או גירעון אקטוארי הנובעים מגורמים דמוגרפיים יבוצע מידי רבעון בהתאם למאזן האקטוארי הרעיוני הרבעוני.

עדכון תשואה לפנסיונרים- הפנסיה לפנסיונרים מתעדכנת בנוסף לאמור לעיל לפי עודף/גירעון אקטוארי הנובע מעדכון תשואה וכפי שהיה עד כה אחת לשנה על פי המאזן האקטוארי השנתי. עדכון כאמור מחושב לפי פער תשואות שהיו בפועל במהלך השנה שחלפה לעומת הצפי מחושב על היתרות הדינמיות של נכסי הפנסיונרים וכן בגין השפעת השינוי בשיעורי ריבית ההיוון על התזרים העתידי לפנסיונרים ליום המאזן ובכפוף לעדכון העתודה לפנסיונרים.

8. עיקרי השלבים להערכה וחלוקת עודף/גירעון אקטוארי

8.1 מאזן אקטוארי רעיוני לחישוב עודף/גירעון אקטוארי הנובע מגורמים דמוגרפיים.

נכסים המשמשים לכיסוי התחייבויות כלפי מבוטחים מוצגים לפי ערכם לצורך המאזן החשבונאי. נכסים המשמשים לכיסוי התחייבויות הקרן כלפי פנסיונרים מחושבים רעיונית בהתאם לנוסחא 1 בנספח 3 לחוזר 1-3-2013 ולפי אותה הנחת תשואה על השקעות חופשיות לשנת המאזן כפי שהיתה אשתקד.

התחייבויות כלפי מבוטחים מחושבות לפי היתרות הצבורות שלהם במועד המאזן ל- 31/12/2013 ההתחייבויות לפנסיונרים מחושבות לפי היוון תזרים החבות העתידית ולפי אותה הנחת תשואה על ההשקעות החופשיות, כפי שהיתה במאזן אשתקד עבור התקופה החל מעת המאזן 31/12/2013. עתודה לפנסיונרים לפנסיה מחושבת בהתאם להוראות חוזר 1-3-2014.

8.2 עדכון היתרות הצבורות והפנסיות לפי המאזן הרעיוני:

עודף/גירעון אקטוארי אשר נובע מגורמים דמוגרפיים הינו ההפרש בין סך נכסי הקרן לבין סך התחייבויות הקרן על פי המאזן הרעיוני. לפי המאזן הרעיוני קיים בקרן גירעון אקטוארי הנובע מגורמים דמוגרפיים בסך של כ- 611 אלפי ש"ח (כ-1.54% מסך ההתחייבויות). שיעור עודף/גירעון אקטוארי הינו השיעור שהתקבל על ידי חלוקת העודף/הגירעון האקטוארי בסך התחייבויות הקרן ובניכוי העתודות לפנסיונרים על פי חוזר 1-3-2014.

8.3 מאזן אקטוארי מעודכן:

נכסי הקרן מוצגים לפי ערכם במאזן החשבונאי של הקרן ומיוחסים בהתאם לתוצאות השלבים הקודמים. התחייבות הקרן כלפי המבוטחים בהתאם ליתרות המעודכנות לפי שלב 8.2 לעיל. התחייבויות הקרן לפנסיונרים מחושבים לפי פנסיות מעודכנות לפי שלב 8.2 ושיעורי ריבית ההיוון העדכניים ליום 31/12/2013. העתודה לפנסיונרים מחושבת לפי ההפרש בין סך נכסי הקרן המשמשים לכיסוי ההתחייבויות כלפי פנסיונרים לבין סך התחייבויות כלפי הפנסיונרים.

8.4 התאמת העתודות ועדכון הפנסיות לפי המאזן האקטוארי המעודכן:

העתודה לפנסיונרים מתעדכנת אם שיעורה המוחלט (שלילי או חיובי) גבוה מ-1% מהחבות לפנסיונרים. העתודה לפנסיונרים לא חרגה מ-1% מההתחייבויות לפנסיונרים, אי לכך אין צורך בהתאמתה.

9. תשואת הקרן

בשנת 2013 השיגה הקרן תשואה נומינלית ברוטו של כ-10.41% על השקעותיה.

10. מקדמי ההמרה לפנסיה

משרד האוצר בוחן פתרונות לבעיית החשיפה של הקרן לשיעורי הריבית הנמוכים השוררים בפועל בארץ ובעולם לעניין היוון ההתחייבויות למאזן האקטוארי וזאת לעומת ההנחה של ריבית עבור נכסים חופשיים 4% (חוזר פנסיה 2004/9). ההשפעה כאמור מובנית בחישוב הבסיס לתעריפי המקדמים. המשמעות הינה סבסוד הפורשים לפנסיה על ידי כלל העמיתים בקרן.

איילון פיסגה כללית
קרן פנסיה חדשה כללית .13
 מאזן אקטוארי

ליום 31 בדצמבר	
2012	2013
אלפי ש"ח	
32,717	39,115
20,152	25,355
12,650	13,761
-	-
(85)	(1)
12,565	13,760
32,717	39,115

נכסים נטו לפי מאזן כספי

התחייבויות

התחייבויות למבוטחים (זקנה צבורה בלבד)

התחייבויות לפנסיונרים:

לזקנה ושארי זיקנה

לשארי פעילים

עתודה לפנסיונרים

סך כל ההתחייבויות לפנסיונרים

סך כל ההתחייבויות

איילון פיסגה כללית - קרן פנסיה חדשה כללית
14. התנועה בעודף (גירעון) האקטוארי במהלך השנה באלפי ש"ח

התנועה בעודף (גירעון) לעמיתי הקרן:

לשנה שנסתיימה ביום 31/12/2012			לשנה שנסתיימה ביום 31/12/2013			השינוי שנגרם במהלך תקופת הדיווח
עודף (גירעון)	המצב בפועל	המצב הצפוי	עודף (גירעון)	המצב בפועל	המצב הצפוי	
(35)		35	-0.16%	(62)	-	מקרי מוות - פנסיית זקנה ושאימים
(1,224)			-1.15%	(454)		פרישות במהלך השנה
(14)			0.00%	-		שינוי שיטות והנחות
(154)			-0.23%	(95)		עודף (גירעון) דמוגרפי בגין גורמים אחרים
(1,427)			-1.54%	(611)		סך הכל עודף (גירעון) הנובע מהגורמים המפורטים לעיל

חלוקה למבוטחים

(909)	-1.54%	(397)	סך הכל עודף (גירעון) דמוגרפי לחלוקה למבוטחים
--------------	---------------	--------------	---

התנועה בעודף (גירעון) לפנסיונרים:

לשנה שנסתיימה ביום 31/12/2012		לשנה שנסתיימה ביום 31/12/2013		השינוי שנגרם במהלך תקופת הדיווח
(518)	-1.54%	(214)		
(1,153)	-0.79%	(101)		שינויים בריבית ההיוון
1,140	1.46%	192		סטייה מהנחת התשואה
(531)	-0.87%	(123)		סה"כ עודף (גירעון) לפנסיונרים
(39)	-0.67%	(91)		עודף (גירעון) הנשמר בעתודה אקטוארית
(570)	-1.54%	(214)		סך הכל עודף (גירעון) לחלוקה לפנסיונרים

15. לוח : תזרים מזומנים לפנסיונרים ליום 31/12/2013

הון צבור המשמש לכיסוי התחייבויות לפנסיונרים נכון לסוף השנה		שיעור תשואת הנכסים הצפויה בכל שנה *	הנחת התשואה על השקעות חופשיות	הכנסות מריבית במשך השנה			תשלומי פנסיה במשך השנה	שנה קלנדרית
				סה"כ	על השקעות אחרות	על תשלומי פנסיה (סכום שלילי)		
סה"כ **	השקעות אחרות							
13,761	13,761							31/12/2013
12,822	12,822	-1.40%	-0.565%	(188.4)	(189.3)	0.9	749.8	2014
11,873	11,873	-1.62%	-0.785%	(201.9)	(202.9)	1.0	747.4	2015
11,022	11,022	-0.93%	-0.093%	(108.3)	(108.9)	0.6	743.2	2016
10,299	10,299	0.16%	1.010%	16.6	16.7	(0.1)	739.6	2017
9,673	9,673	1.08%	1.938%	107.1	107.8	(0.7)	733.1	2018
9,100	9,100	1.65%	2.515%	154.3	155.3	(1.0)	726.6	2019
8,545	8,545	1.88%	2.743%	164.7	165.8	(1.1)	720.3	2020
8,004	8,004	2.11%	2.973%	173.0	174.3	(1.2)	713.4	2021
7,482	7,482	2.33%	3.201%	179.2	180.5	(1.3)	701.4	2022
6,983	6,983	2.56%	3.432%	183.6	185.0	(1.4)	682.4	2023
6,492	6,492	2.62%	3.489%	174.9	176.4	(1.4)	666.4	2024
6,002	6,002	2.50%	3.373%	155.2	156.5	(1.3)	644.8	2025
5,514	5,514	2.39%	3.259%	136.7	137.9	(1.2)	625.0	2026
5,030	5,030	2.28%	3.146%	119.4	120.5	(1.1)	603.3	2027
4,553	4,553	2.17%	3.034%	103.3	104.3	(1.0)	580.5	2028
4,088	4,088	2.10%	2.964%	90.2	91.1	(1.0)	555.3	2029
3,640	3,640	2.07%	2.935%	79.6	80.5	(0.9)	527.7	2030
3,212	3,212	2.04%	2.909%	69.7	70.5	(0.8)	497.7	2031
2,806	2,806	2.01%	2.880%	60.4	61.2	(0.8)	465.5	2032
2,427	2,427	1.99%	2.853%	51.8	52.5	(0.7)	431.5	2033
2,075	2,075	1.99%	2.851%	44.5	45.2	(0.6)	396.1	2034
1,754	1,754	2.01%	2.878%	38.4	39.0	(0.6)	359.6	2035
1,464	1,464	2.04%	2.901%	32.6	33.2	(0.5)	322.5	2036
1,206	1,206	2.06%	2.928%	27.4	27.9	(0.5)	285.5	2037
980	980	2.09%	2.955%	22.8	23.2	(0.4)	249.0	2038
785	785	2.10%	2.955%	18.5	18.9	(0.4)	213.7	2039
619	619	2.10%	2.955%	14.7	15.0	(0.3)	180.3	2040
481	481	2.10%	2.955%	11.5	11.8	(0.3)	149.5	2041
368	368	2.10%	2.955%	8.9	9.1	(0.2)	121.7	2042
278	278	2.10%	2.955%	6.8	6.9	(0.2)	97.5	2043
206	206	2.10%	2.955%	5.1	5.2	(0.1)	76.7	2044

15. לוח : תזרים מזומנים לפנסיונרים ליום 31/12/2013

הון צבור המשמש לכיסוי התחייבויות לפנסיונרים נכון לסוף השנה		שיעור תשואת הנכסים הצפויה בכל שנה *	הנחת התשואה על השקעות חופשיות	הכנסות מריבית במשך השנה			תשלומי פנסיה במשך השנה	שנה קלנדרית
				סה"כ	על השקעות אחרות	על תשלומי פנסיה (סכום שלילי)		
150	150	2.10%	2.955%	3.7	3.8	(0.1)	59.3	2045
108	108	2.10%	2.955%	2.7	2.8	(0.1)	44.9	2046
77	77	2.10%	2.955%	1.9	2.0	(0.1)	33.4	2047
53	53	2.10%	2.955%	1.4	1.4	(0.0)	24.5	2048
37	37	2.10%	2.955%	0.9	1.0	(0.0)	17.7	2049
25	25	2.10%	2.955%	0.6	0.7	(0.0)	12.6	2050
16	16	2.10%	2.955%	0.4	0.4	(0.0)	8.8	2051
11	11	2.10%	2.955%	0.3	0.3	(0.0)	6.0	2052
7	7	2.10%	2.955%	0.2	0.2	(0.0)	4.0	2053
4	4	2.10%	2.955%	0.1	0.1	(0.0)	2.6	2054
3	3	2.10%	2.955%	0.1	0.1	(0.0)	1.7	2055
2	2	2.10%	2.955%	0.0	0.1	(0.0)	1.1	2056
1	1	2.10%	2.955%	0.0	0.0	(0.0)	0.7	2057
1	1	2.10%	2.955%	0.0	0.0	(0.0)	0.4	2058
0	0	2.10%	2.955%	0.0	0.0	(0.0)	0.3	2059
0	0	2.10%	2.955%	0.0	0.0	(0.0)	0.2	2060
0	0	2.10%	2.955%	0.0	0.0	(0.0)	0.1	2061
0	0	2.10%	2.955%	0.0	0.0	(0.0)	0.1	2062
0	0	2.10%	2.955%	0.0	0.0	(0.0)	0.0	2063
0	0	2.10%	2.955%	0.0	0.0	(0.0)	0.0	2064
0	0	2.10%	2.955%	0.0	0.0	(0.0)	0.0	2065
0	0	2.10%	2.955%	0.0	0.0	(0.0)	0.0	2066
0	0	2.10%	2.955%	0.0	0.0	(0.0)	0.0	2067
-0	-0	2.10%	2.955%	0.0	0.0	(0.0)	0.0	2068
-0	-0	2.10%	2.955%	(0.0)	(0.0)	-	-	2069
-0	-0	2.10%	2.955%	(0.0)	(0.0)	-	-	2070
-0	-0	2.10%	2.955%	(0.0)	(0.0)	-	-	2071
-0	-0	2.10%	2.955%	(0.0)	(0.0)	-	-	2072
-0	-0	2.10%	2.955%	(0.0)	(0.0)	-	-	2073
-0	-0	2.10%	2.955%	(0.0)	(0.0)	-	-	2074
-0	-0	2.10%	2.955%	(0.0)	(0.0)	-	-	2075
-0	-0	2.10%	2.955%	(0.0)	(0.0)	-	-	2076
-0	-0	2.10%	2.955%	(0.0)	(0.0)	-	-	2077

15. לוח : תזרים מזומנים לפנסיונרים ליום 31/12/2013

הון צבור המשמש לכיסוי התחייבויות לפנסיונרים נכון לסוף השנה		שיעור תשואת הנכסים הצפויה בכל שנה *	הנחת התשואה על השקעות חופשיות	הכנסות מריבית במשך השנה			תשלומי פנסיה במשך השנה	שנה קלנדרית
סה"כ **	השקעות אחרות			סה"כ	על השקעות אחרות	על תשלומי פנסיה (סכום שלילי)		
-0	-0	2.10%	2.955%	(0.0)	(0.0)	-	-	2078
-0	-0	2.10%	2.955%	(0.0)	(0.0)	-	-	2079
-0	-0	2.10%	2.955%	(0.0)	(0.0)	-	-	2080
-0	-0	2.10%	2.955%	(0.0)	(0.0)	-	-	2081
-0	-0	2.10%	2.955%	(0.0)	(0.0)	-	-	2082
-0	-0	2.10%	2.955%	(0.0)	(0.0)	-	-	2083
-0	-0	2.10%	2.955%	(0.0)	(0.0)	-	-	2084
-0	-0	2.10%	2.955%	(0.0)	(0.0)	-	-	2085
-0	-0	2.10%	2.955%	(0.0)	(0.0)	-	-	2086
-0	-0	2.10%	2.955%	(0.0)	(0.0)	-	-	2087
-0	-0	2.10%	2.955%	(0.0)	(0.0)	-	-	2088
-0	-0	2.10%	2.955%	(0.0)	(0.0)	-	-	2089
-0	-0	2.10%	2.955%	(0.0)	(0.0)	-	-	2090
-0	-0	2.10%	2.955%	(0.0)	(0.0)	-	-	2091
-0	-0	2.10%	2.955%	(0.0)	(0.0)	-	-	2092
-0	-0	2.10%	2.955%	(0.0)	(0.0)	-	-	2093

* שיעורי תשואת הנכסים הינם שיעורים לאחר ניכוי דמי ניהול.

** ההון הצבור נכון לסוף שנת המאזן הינו לאחר ניכוי דמי ניהול וללא עתודה לפנסיונרים.

16. נתונים סטטיסטיים ליום 31.12.2013 (לפי קובץ שנתקבל ממערכת הזכויות ולפני התאמה לדוח האקטוארי)

נתונים על אוכלוסיית המבוטחים והפנסיונרים

מין	מספר מבוטחים פעילים	מספר מבוטחים לא פעילים	מספר מקבלי פנסיות	סה"כ
גברים	836	1	15	852
נשים	449	0	5	454
סה"כ	1,285	1	20	1,306

נתונים על אוכלוסיית המבוטחים הפעילים

מין	מספר מבוטחים פעילים	גיל ממוצע	וوتק ממוצע	יתרה צבורה ממוצעת
גברים	836	47.01	4.32	21,757
נשים	449	47.35	3.68	16,773
סה"כ	1,285	47.13	4.09	20,016

התפלגות מבוטחים פעילים לפי גיל

גיל	גברים		נשים		סה"כ	
	מספר מבוטחים	יתרה צבורה ממוצעת	מספר מבוטחים	יתרה צבורה ממוצעת	מספר מבוטחים	יתרה צבורה ממוצעת
עד 20	1	8,933	-	-	1	8,933
20-24	12	7,785	7	1,514	19	5,474
25-29	39	7,276	21	5,843	60	6,774
30-34	61	8,845	27	8,599	88	8,769
35-39	119	13,273	81	12,616	200	13,007
40-44	156	16,745	66	28,794	221	20,344
45-49	124	11,674	56	19,209	180	14,018
50-54	136	26,012	68	11,451	204	21,158
55-59	67	32,438	49	17,196	116	26,000
60-64	70	50,576	47	26,366	117	40,851
65-69	31	44,164	17	14,278	48	33,579
70-74	14	71,653	8	4,807	22	47,345
75+	7	2,432	2	13,088	9	4,800
סה"כ	836	21,757	449	16,773	1,285	20,016

פרטי מבוטח לא פעיל

גיל	גברים		נשים		סה"כ	
	מספר מבוטחים	יתרה צבורה ממוצעת	מספר מבוטחים	יתרה צבורה ממוצעת	מספר מבוטחים	יתרה צבורה ממוצעת
40-44	1	853	-	-	1	853
סה"כ	1	853	0	0	1	853

התפלגות מקבלי פנסית זקנה ל - 31/12/2013

גיל	גברים		נשים		סה"כ	
	מס' פנסיונרים	סכום פנסיה	מס' פנסיונרים	סכום פנסיה	מס' פנסיונרים	סכום פנסיה
65-69	6	29,775	3	8,328	9	38,103
70-74	5	15,529	2	646	7	16,175
75-79	4	9,757	-	-	4	9,757
סה"כ	15	55,061	5	8,973	20	64,034